

Transitie-transformatie



Transitie
2015-2016

- Wetten
- Kostenbeheersing
- Procesmatig

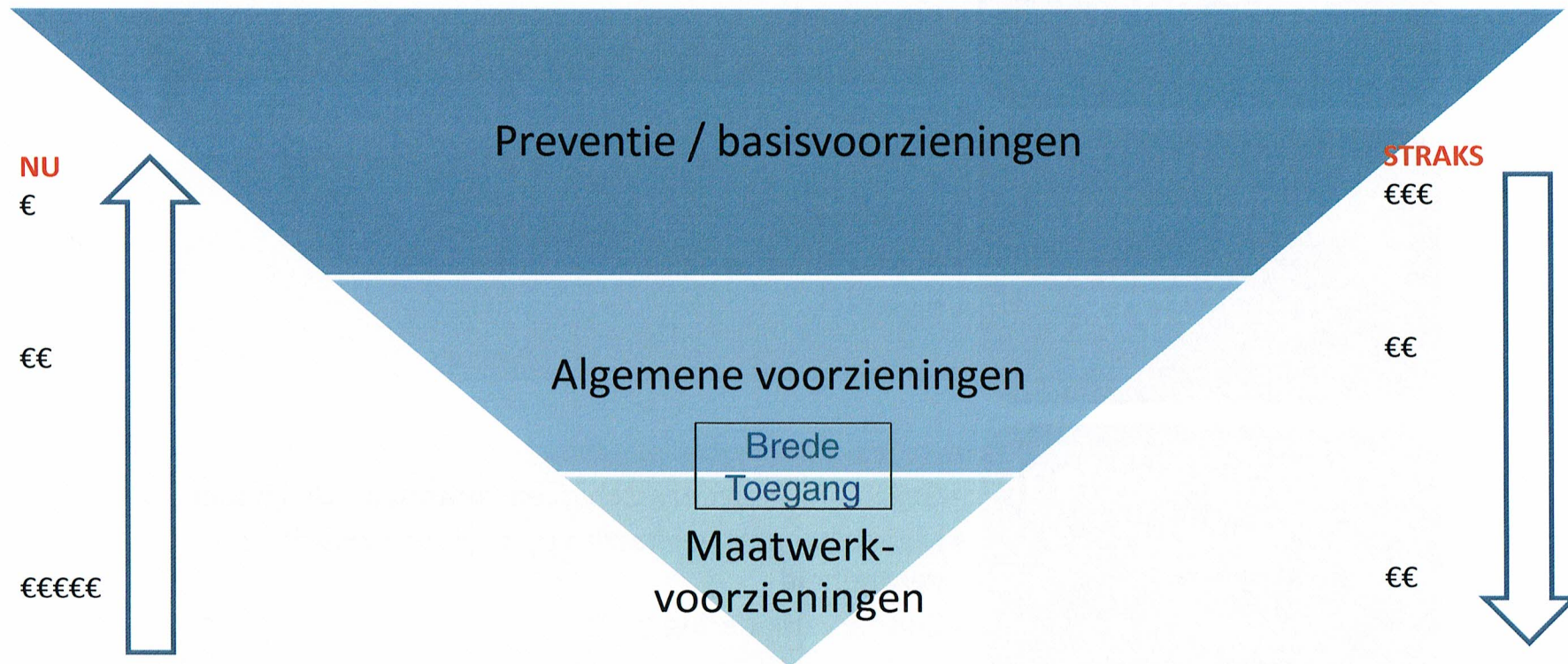
Transformatie
2017-2018

- Verandering
- Betere dienstverlening
- Pilots

Integraal sociaal
beleid
2019-2022

- Gezamenlijk eigenaarschap en verantwoordelijkheid
- Maatschappelijke effecten op basis van positieve gezondheid
- Cultuurverandering

Gewenste beweging in het sociaal domein

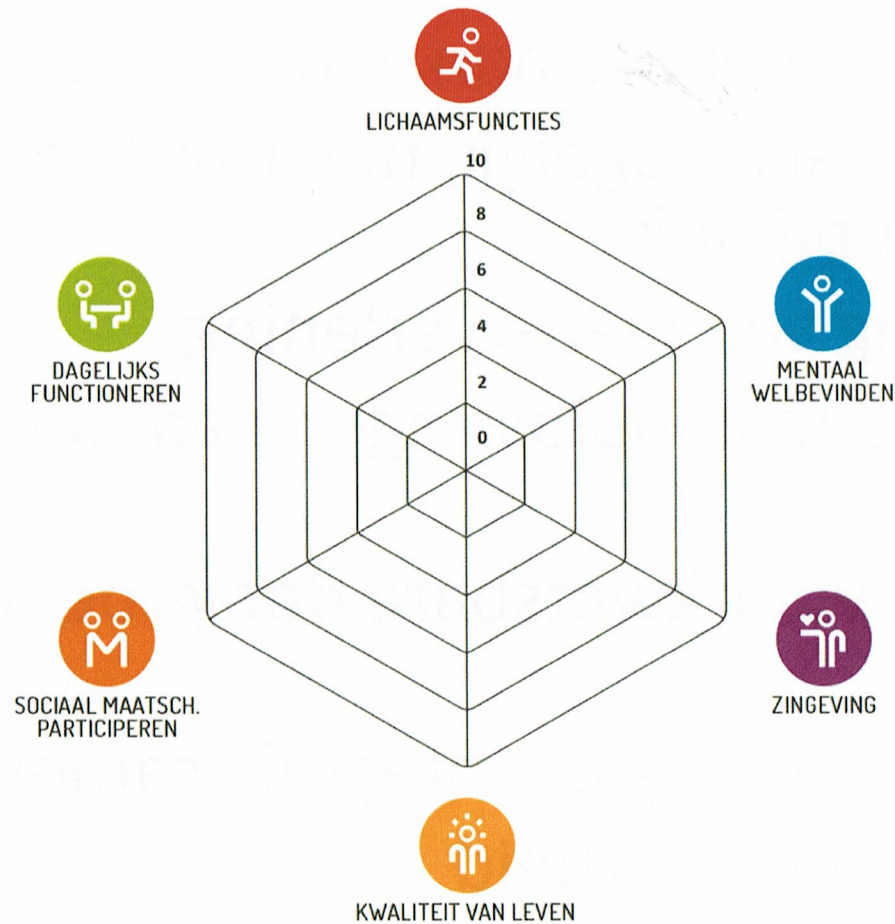


Opgaves sociaal Domein komende jaren



- Investering in voorkomen van zorg (preventie)
- Zorg zo **licht** als mogelijk, maar wel zo **zwaar** als nodig, dicht bij huis
- Ontschotting van dienstverlening
- Van korte termijn oplossingen naar lange termijn effecten
- De toegang voor kwetsbare doelgroepen verbeteren
- Cultuurverandering en integrale samenwerking
- Financiële houdbaarheid

De 6 dimensies van Positieve Gezondheid



Positieve gezondheid in de praktijk



Minder

- Klacht
- Problematiseren
- Reactief
- Klant
- Oplossing
- Aanbod/vraag gestuurd
- Binnen beleid
- Ketens
- Controle
- Verdedigen of scoren

Meer

- Kracht
- Normaliseren
- Proactief
- Participant
- Oplossend vermogen
- Dialoog gestuurd
- Beleidsoverstijgend
- Netwerken
- Vertrouwen
- Samenspel

MISSIE



‘Gorinchem is een stad waar iedereen meedoet, zich kan ontplooiën en verantwoordelijkheid neemt voor zichzelf, elkaar en de leefomgeving.’

We doen dit samen met:

Gemeente, inwoners en maatschappelijke partners.



WE STREVEN NAAR

Gorcumers...



... hebben een rol in de stad als geheel en in de wijk, ze hebben goed contact met anderen, hebben het gevoel erbij te horen en hebben werk of andere bezigheden die zij zinvol vinden.



... kunnen goed functioneren in hun dagelijks leven: Zij kunnen goed voor zichzelf en hun gezondheid zorgen, kunnen goed omgaan met geld, zijn in staat om te werken of vrijwilligerswerk te doen en weten hoe ze zo nodig hulp kunnen krijgen.



... hebben een gezonde leefstijl, zij voelen zich lichamelijk gezond en fit, eten gezond en slapen en bewegen goed.



... zijn tevreden met hun woning en woonomgeving en ze voelen zich veilig en gelukkig.



... voelen zich mentaal gezond, zij hebben controle over hun leven en zoeken naar oplossingen om moeilijke situaties te veranderen.



... hebben idealen die zij willen bereiken en hebben vertrouwen in de toekomst.



UITGANGSPUNTEN

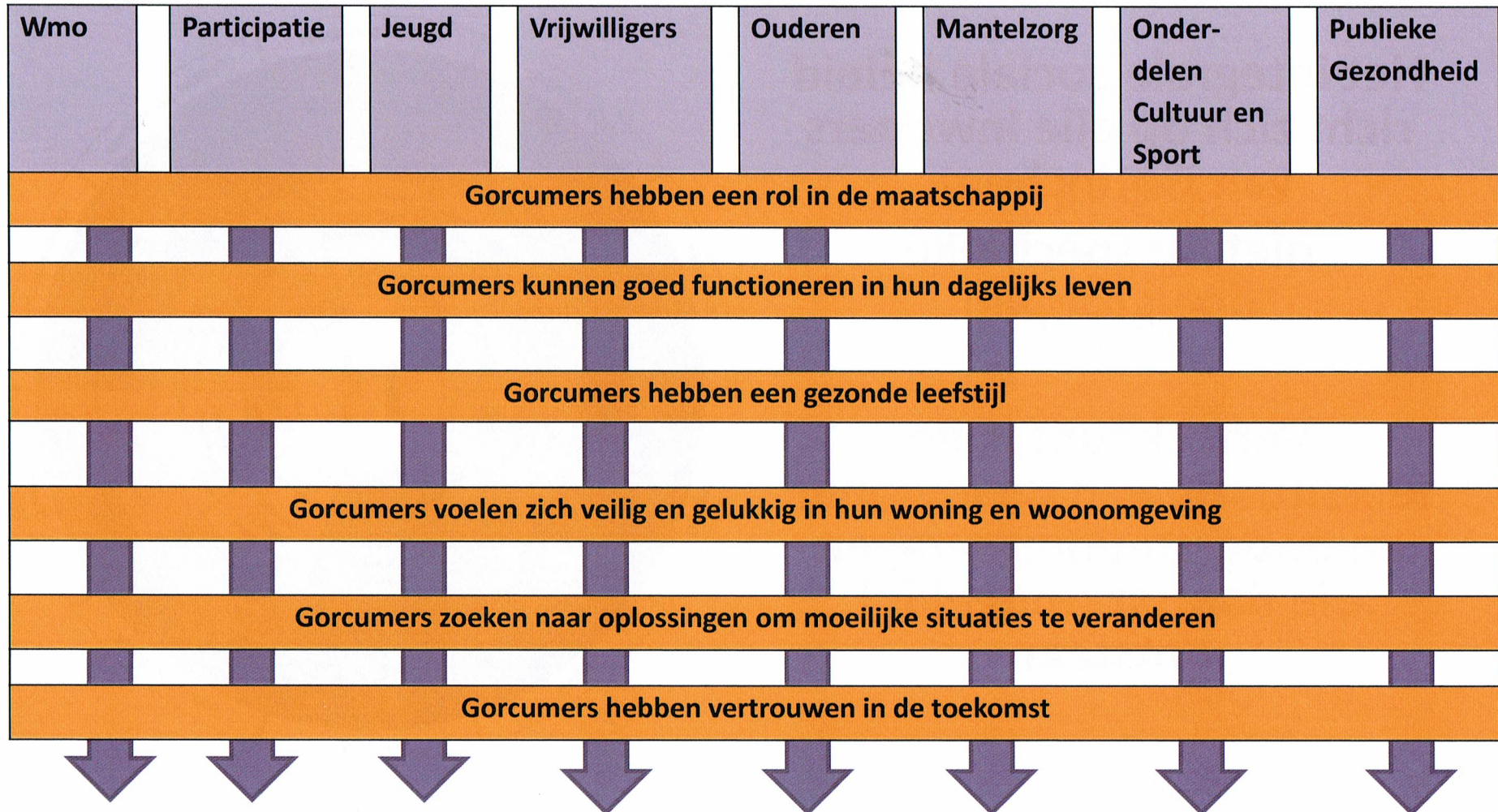
- We zetten de vraag van de inwoner centraal. De inwoner heeft de meeste kennis over zijn/haar situatie.
- We werken samen aan een gezond Gorinchem: gemeente, maatschappelijke partners én inwoners. We voelen ons hiervoor verantwoordelijk en eigenaar.
- We bieden bescherming aan onze kwetsbare inwoners en organiseren efficiënte en effectieve zorg en ondersteuning dichtbij huis.
- We pakken de ruimte om te experimenteren zodat we oplossingen vinden die inwoners echt verder helpen.
- We gaan uit van het voorkomen van problemen en het vergroten van mogelijkheden.
- We werken volgens de pijlers van Positieve Gezondheid.
- We blijven binnen de financiële kaders en hebben meer ruimte voor een integrale budgettering.

BASISHOUDING KRACHTIG GORINCHEM

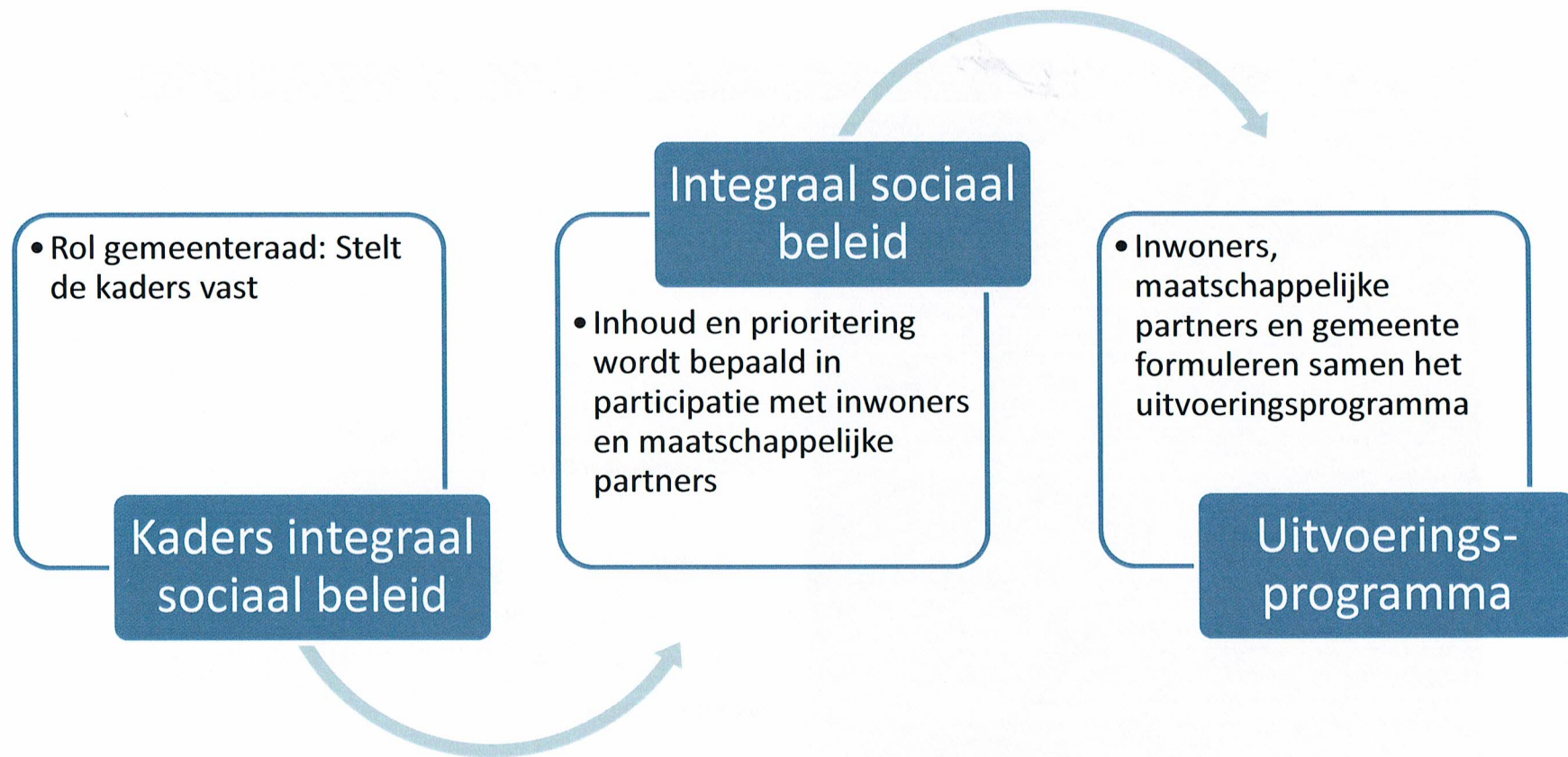
- We doen het samen
- We delen ervaringen
- We luisteren en komen niet meteen met hulp en oplossingen
- We (ver)oordelen niet, we staan open voor de ander en zijn geïnteresseerd
- We vragen of iemand hulp kan gebruiken
- We nemen onze verantwoordelijkheid
- We gaan aan de slag

Vitale inwoners
in een gezonde stad,
daar gaan we voor!

Integraal sociaal beleid



Integraal participatief sociaal beleid 2019-2022

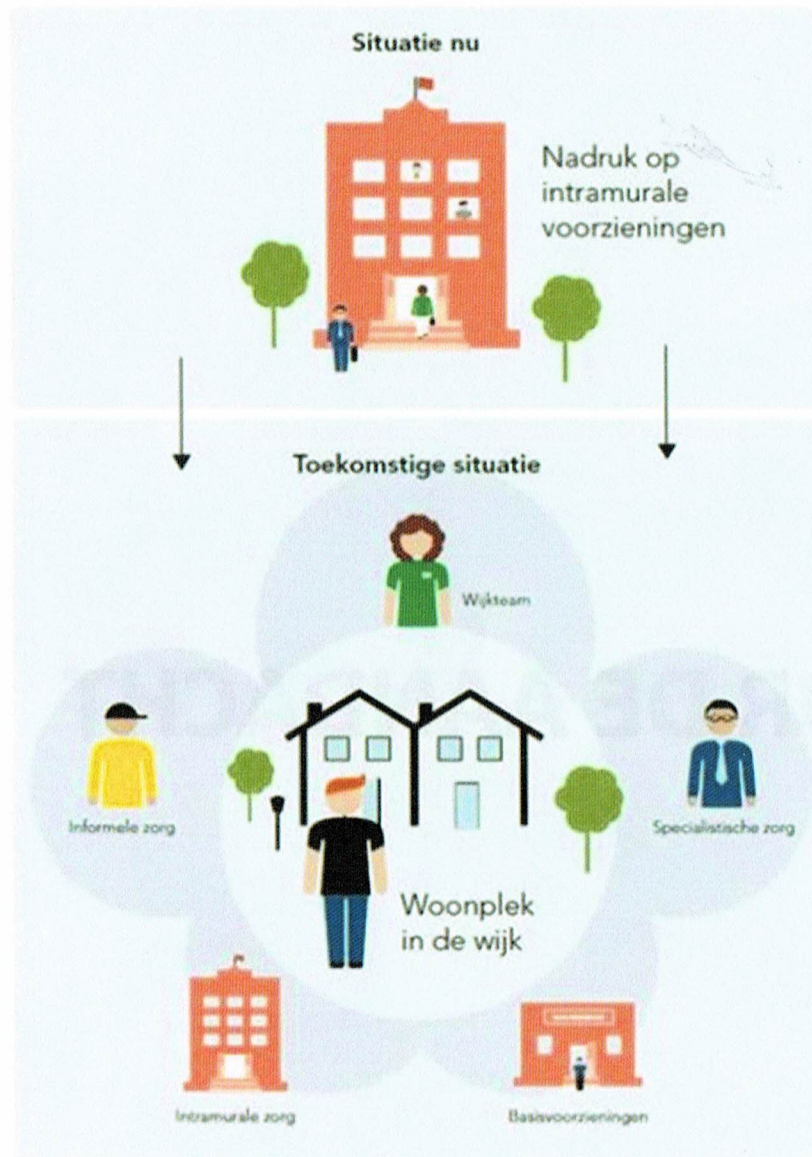


Planning integraal sociaal beleid



Activiteit:	Wanneer:
Opstellen projectplan (a)	Mei
Formulering missie, visie, uitgangspunten, randvoorwaarden, kapstok (b)	Mei
Bespreking (a) en (b) Pfo sociaal	Eind mei
Bespreking (a) en (b) I+O sessie	5 juli
Vorbereiding participatietraject en communicatieplan	Juli
Uitvoering participatietraject en voorbereiding schrijven	Juli 2018 – november 2018
Tussenrapportage pfo sociaal en I+O	Begin oktober
Schrijven integraal beleid en afstemmen	Oktober/november/december januari
Besluitvormingstraject	Februari/maart/april 2019
Structurele samenwerking en co creatie met maatschappelijke partners en inwoners	Vanaf 2019 2 x per jaar

Transformatie van Beschermd Wonen naar Beschermd Thuis



Transformeren Beschermd Wonen volgens commissie Dannenberg

- Ondersteuning in de wijk dicht bij de burger
- Flexibele inzet aard en omvang professionele ondersteuning
- Herstelgedachte staat centraal
- Betrokkenheid sociaal netwerk bevorderen of weer opstarten
- Woonvarianten aanbieden die tegemoet komen aan wensen bewoners

<https://www.youtube.com/watch?v=AWYlvnaryms>



Transformatie BW in regionaal verband

- Centrumgemeente Dordrecht sinds 2015 verantwoordelijk voor BW
- Samenwerking met de regiogemeenten en regionaal overleg over BW
- Inwoners van de regio hebben toegang tot voorzieningen
- Regionale Toegang tot BW centraal belegd
- Pilot Beschermd Thuis
- Toekomst doordecentralisatie: wat betekent dit voor de toekomst van BW en BT??



Transformatiedoelstellingen Beschermd Wonen Gorinchem

- Instroom in BW voorkomen door vroegsignalerig en toeleiding naar passende begeleiding in de wijk waardoor langer thuis gewoond kan worden
- Herorientatie op huidige vorm BW door deconcentratie en inrichten van kleinere voorzieningen
- Uitstroom bevorderen vanuit BW richting maximaal haalbaar herstel en participatie met verschillende varianten in wonen en begeleiding in de wijk



Hoe gaan we dat in Gorinchem doen?

Samen optrekken in de transformatie waarbij:

- De gemeente is **regievoerder** en geeft met cliënten en alle partners in het sociaal domein de transformatie vorm.
- De gemeente **stimuleert** innovatieve projecten mbt wonen, inbedding in de wijk, dagbesteding en begeleiding
- Alle partijen hebben oog voor herstellervermogen en draagkracht van de cliënt en draagvlak en draagkracht van de wijk

Samen met cliënten en maatschappelijke partners richten we de transformatie in!



Thema's in plan van aanpak

Uit de interviews zijn 7 thema's naar voren gekomen waar op ingezet moet worden:

- Welkom in de wijk
- Zelfregie
- Zorginfrastructuur in de wijk
- Toegang
- Wonen
- Werk en dagbesteding
- Financiën

Startbijeenkomst: 4 werkgroepen waarin bovenstaande thema's uitgewerkt worden

